

## Вяземы и Вяземский ям

А.Н. Смирнов, с.н.с. ГИЛМЗ А.С. Пушкина

Проблемы историко-археологического исследования ближнего Подмосковья, с момента постановки традиционно тяготевшие к «москвоцентричности», приобретают все более выраженное микрорегиональное «звучание». Как показывает опыт последних лет, микрорегиональный подход открывает новые, ранее неизвестные возможности для углубленного анализа исторической ситуации. В частности стало возможным целенаправленное и весьма эффективное использование данных археологии при изучении административной истории Московского княжества.

Период позднего средневековья, сравнительно хорошо обеспеченный данными письменных источников, сам по себе располагает к целостности и многомерности пространственного восприятия. Основу подобного восприятия как раз и формирует исторический микрорегион. В результате возникает сложный пространственно-исторический контекст, позволяющий судить о качественном своеобразии каждого отдельно взятого памятника с позиций его включенности в местную, региональную и общероссийскую среду. Таким образом, выделение микрорегиона в качестве самостоятельного объекта исследования представляется вполне оправданным, особенно учитывая, что получаемые данные востребованы различными направлениями научного поиска и часто имеют отнюдь не локальное значение.

С 2002г. на базе Государственного историко-литературного музея-заповедника А.С.Пушкина проводится историко-археологическое изучение Вяземского микрорегиона. Одним из наиболее значимых результатов этого изучения стала локализация Вяземского яма – исторически значимого пункта, многократно упоминаемого в комплексах дипломатических документов, свидетельствах иностранцев и некоторых других категориях письменных источников. Работы, включавшие в себя анализ письменных свидетельств и картографической информации, а также обследование памятника на местности, дали интересные результаты. Они заставляют по-новому взглянуть на историю освоения Вязем и существенно дополняют наши представления о дорожной сети ближнего Подмосковья в наиболее ранний период. Это тем более актуально, что историческая география Московской земли традиционно рассматривается в контексте развития сети дорожного сообщения.

Являясь специфической категорией населенных пунктов, ямы представляют несомненный интерес для специалистов самого различного исторического профиля. Они могут с одинаковым успехом исследоваться во многих отношениях: хозяйственно-экономическом, политико-дипломатическом, административном, социальном, уж не говоря об истории транспорта и путей сообщений. Однако приходится констатировать, что столь многоплановые объекты изучены

совершенно недостаточно. Они практически никогда не вызвали самостоятельного научного интереса. Так, наряду с другими категориями населения, ямщики не раз становились предметом социально-исторических исследований, равным образом проблема зарождения и развития ямского дела также нашла свое место в научной литературе. Но ямы как типы поселений, тем более с позиций археологии, остаются совершенной terra inkogneta.

Тем замечательнее, что новооткрытый памятник принадлежит к числу наиболее ранних ямов, письменная информация о которых практически отсутствует. Он существовал с момента организации ямской службы на ключевом – западном направлении (т.е. с к. XVв.) и прекратил свое функционирование уже к концу XVIв.. Хотя некоторая хозяйственная деятельность на территории памятника продолжалась и в последующие столетия, к настоящему моменту мы имеем практически непо потревоженный, уникальный по своей сохранности объект для исследований.

Вопрос о местоположении Вяземского яма до самого последнего времени не ставился историками и краеведами в качестве специальной научной проблемы. На протяжении всего XXв. ям традиционно отождествлялся с селом Никольское-Вяземы (современное село Б.Вяземы), предтечей которого он якобы и являлся. Основателем традиции стал П.Шереметев – автор фундаментального труда «Вяземы», посвященного истории этой подмосковной усадьбы (Шереметев, 1916). С тех пор упоминание о современных Вяземах как о месте «последней ямской станции перед Москвой» прочно вошло в набор стандартных сведений, тиражируемых справочниками, путеводителями, краеведческой и научно-популярной литературой (Новиков, 1988; Попадюк, 1998; Одинцовская земля, 1994. С.124-125). «Отождествляющая» традиция автоматически снимала вопрос о местоположении яма или по крайней мере отодвигала его на второй план, превращая в сугубо топографическую проблему, трудноразрешимую и малоинтересную для неспециалистов.<sup>1</sup>

Из упомянутой традиции отчасти выбиваются лишь два автора. Вяземский краевед А.И.Виноградов полагал, что ям первоначально возник на месте современной деревни Ямщина, а затем был перенесен в село Вяземы (Виноградов, 1993. С.40-41). С.Б.Веселовский, следуя указаниям писцовых книг XVIIв., помещает Вяземский ям на реку Малую Вяземку (в место ее пересечения с современным Можайским шоссе, где со 2-й половины XVIIIв. находится деревня Малые Вяземы) (Веселовский, Перцов, 1992).

Итак, окончательная локализация Вяземского яма должна решить ряд ключевых микрорегиональных проблем, в частности прояснить, каким образом данный пункт соотносится с годуновским селом «на Вяземе» (впоследствии – голицынским селом Никольское-Вяземы). До последнего момента решение этих проблем мыслилось в сугубо источниковедческом ключе.

Очевидно, что устанавливаемый здесь принцип исторического соответствия попадал в строгую зависимость от прочтения и восприятия письменных источников. Имеются в виду два информационных пласта, один из которых содержит упоминания о Вяземском яме XVIв., а другой касается исключительно годуновской вотчины конца XVI – начала XVIIвв.. (Несколько забегая вперед, следует подчеркнуть, что пласты эти надежно «изолированы» друг от друга. Они ни разу не пересекаются, хотя случаи параллельного упоминания в рамках одного источника также практически отсутствуют. Лишь однажды такую параллель действительно можно наметить.)

Говоря о Вяземском яме, нельзя не коснуться того исторического контекста, в котором возникает и существует интересующий нас объект.

С конца XVв. резко возрастает интенсивность внешнеполитических контактов Великого Московского княжества, а по сути – молодого российского государства, решающего трудную задачу международного самоопределения. Причем в отличие от предшествующего периода, основные субъекты дипломатических отношений стали действительно зарубежными в современном смысле этого слова. Фиксированные государственные границы Московская Русь имела лишь на западном и северо-западном направлениях. Соответственно и практика дипломатических сношений Руси с Западом (в широком смысле слова) принимала более регламентированные формы. Восточная и западная дипломатия Московской Руси фактически изначально развивалась в рамках двух различных традиций. Для становления соответствующей традиции, включающей порядок следования, встречи, сопровождения и размещения послов, очень большую роль играли маршруты межгосударственного сообщения. Это подтверждается тем обстоятельством, что русские Посольские книги скрупулезно фиксируют перемещение дипломатических представительств по территории Московского государства.

Официальные контакты между Московским княжеством и западными государствами традиционно осуществлялись через Новгород. Однако уже с конца XVв. происходит перераспределение функций основной посольской трассы. По крайней мере с 1-й трети XVIв. в данном качестве окончательно утверждается смоленская дорога. Таким образом, можно говорить о некоторой региональной диверсификации дипломатических маршрутов. Хотя новгородское направление по-прежнему сохраняет свою значимость, оно становится все более ориентированным на Балтийский регион. В то же время смоленское направление расширяет сферу дипломатических контактов за счет государств Центральной, Южной, Западной Европы и Средиземноморья. После присоединения Смоленска в 1514г. прямая связь Москвы с западными соседями, прежде всего Польско-Литовским государством и Священной Римской империей, практически полностью обеспечивается дорогой, идущей от смоленского порубежья к подмосковному селу Дорогомилову.

На всем протяжении от границы до Москвы дорога проходила через ряд пунктов, условно разделяемых на две категории. Во-первых, это города Смоленск, Дорогобуж, Вязьма и Можайск. Смоленская дорога приобретала характер внутрироссийской коммуникации лишь по мере последовательного присоединения упомянутых городов. Наиболее ранние сообщения Посольских книг о дипломатических контактах на литовском рубеже относятся к периоду, когда рубеж этот проходил западнее Можайска.

Во-вторых, с определенного момента появились специализированные пункты, составлявшие основу дорожной инфраструктуры того времени, или попросту ямы. Как элемент междугороднего и межгосударственного сообщения, ямы на интересующей нас дороге возникают не позднее 1492г.. Именно этим годом датируется первое упоминание ямов в подорожной грамоте Ивана III. В данной грамоте называется самый западный ям Брагин Холм находившийся примерно в 70 км за Можайском (СИРИ, 1892. С.79). Есть все основания полагать, что Вяземский ям к тому моменту уже существовал. Более того, поскольку в отличие от Брагина он был ближайшим к Москве, вероятно, его устройство предшествовало всем остальным.

Итак, из двух выделенных категорий населенных пунктов Посольские книги обычно упоминают города, о них говорится всякий раз в связи с описанием движения посольства. Это логично, учитывая что послов сопровождали от города до города и часто надолго задерживали в одном из них по специальному распоряжению из Москвы. Ямы обычно не удостоивались такого внимания, лишь некоторые упоминаются по какой-то специальной необходимости. Вяземский ям занимает здесь специфическое положение. Поскольку он являлся «останочным», то есть последним перед Москвой, именно с него, в соответствии с требованиями русской дипломатической традиции, направлялось известие о приближении посольства к столице. Подобное уведомление позволяло определить точное время встречи посла в Дорогомилове, что в свою очередь было обязательным и очень важным элементом дипломатического церемониала. Сам факт обсылки, то есть извещения о прибытии посольства обычно фиксировался в посольских книгах при помощи стандартной формулы: "...как пришла весть с останочного яму, что послы с яму пошли к Москве..." или "...как послы пришли на Вязему и с Вяземы прислал (приказчик), что ему быти с послы на Москве..." (далее указывается конкретное время прибытия) (СИРИО, 1892.С. 574, 623, 786).

Следует заметить, что Вязема упоминается далеко не во всех сообщениях, достаточно часто соответствующие записи содержат лишь самые общие сведения о маршруте, а информация об останочном яме в них полностью отсутствует. Причина, видимо, кроется в невысоком статусе дипломатических миссий. Впрочем, возможны и другие объяснения. Иногда в качестве пункта обязательной обсылки фигурирует не Вязема, а Можайск. Однако стандартная

дипломатическая процедура, применявшаяся по крайней мере со второго десятилетия XVIв., и, вероятно, обязательная для представительных посольств, придавала особый смысл остановкам именно на Вяземском яму.

Есть основания полагать, что помимо обычных ямских функций Вязема выполняла и другие, более специализированные задачи дипломатического характера, например, играла роль своеобразного контрольно-пропускного пункта. На такую мысль наводят некоторые сообщения Посольских книг. Время и место остановки путников в каждом конкретном случае определялось из Москвы. Иногда дипломатические представители двигались с особой поспешностью. При этом они могли не останавливаться для ночлега на Вяземе, что особо оговаривалось, то есть покрывали расстояние от предпоследнего яма до столицы за один день. Но специальное уведомление с останочного яма отправлялось в любом случае (СИРИО, 1887. С.214).

Таким образом, в силу названной причины, Вязема получает определенное политическое значение, выделяющее ее из числа остальных ямов. Это же обстоятельство формально сближает останочный ям с такими важными транзитными пунктами, как Можайск, Вязьма, Дорогобуж. Во всяком случае в Европе знали о Вяземе как о точке, с которой начинается финальный отрезок московской дороги.

Если за условный показатель значимости населенного пункта принять частоту его письменных упоминаний, Вяземский ям окажется среди наиболее важных негородских поселений Московского уезда. Начиная с июля 1520г., прямое либо косвенное указание на соответствующий пункт более двадцати раз встречается в посольских книгах. (Под прямым указанием подразумевается сам топоним “Вязема”, а под косвенным его статусное положение – “останочный ям”.) Конечно, частота и регулярность упоминаний не была постоянной, она зависела от интенсивности дипломатических отношений, а также от иных факторов. И вместе с тем мы имеем почти вековую письменную историю Вяземского яма, не изобилующую подробностями, но зато хронологически достоверную.

Важнейший вопрос истории вяземского микрорегиона связан с обстоятельствами возникновения яма. Сама постановка данного вопроса имеет два аспекта. С одной стороны, ям не мог возникнуть раньше, чем дорога которую он обслуживал, следовательно, в сферу нашего внимания попадает история сообщения между Москвой и Можайском. С другой стороны, устройство ямов это действие административного характера, а значит его освещение затрагивает социальную и административно-правовую проблематику отечественной истории. Самой первой коммуникацией, связавшей Москву и Можайск, была водная артерия Москвы-реки. В зимний период этот путь продолжал использоваться еще спустя столетия. Зимой 1495г. именно по льду Москвы-реки через Звенигород и Можайск ехала к своему жениху великому литовскому князю Александру Казимировичу дочь Ивана III княжна Елена. Характерно, что

свадебный поезд выехал из Дорогомилова, уже ставшего к тому моменту западными воротами Москвы и замыкавшего все дороги данного направления (СИРИ, 1892. С.163). Всесезонное сухопутное сообщение также первоначально осуществлялось через Звенигород. Звенигородская дорога шла из Москвы на Крылатское (либо с переправой в районе Хорошово, либо через Дорогомилово, где также была переправа), затем приблизительно по трассе современного Рублево-Успенского шоссе. В районе Уборов, то есть чуть ниже впадения реки Вяземки, осуществляли переправу на левый берег, а затем следовали до Звенигорода и далее на запад через Рузу на Можайск (Дорогомилово, 2000). Эта дорога имела целый ряд недостатков, делавших ее малопригодной для посольского сообщения. Помимо того, что на пути от Можайска до столицы приходилось трижды переправляться через Москву-реку, – в районе Можайска, восточнее Звенигорода и под Москвой – видимо, на некоторое время проезд становился совсем невозможным из-за весеннего половодья. Данное препятствие было вызвано самой трассой дороги, пересекавшей москворецкие притоки в низовьях.

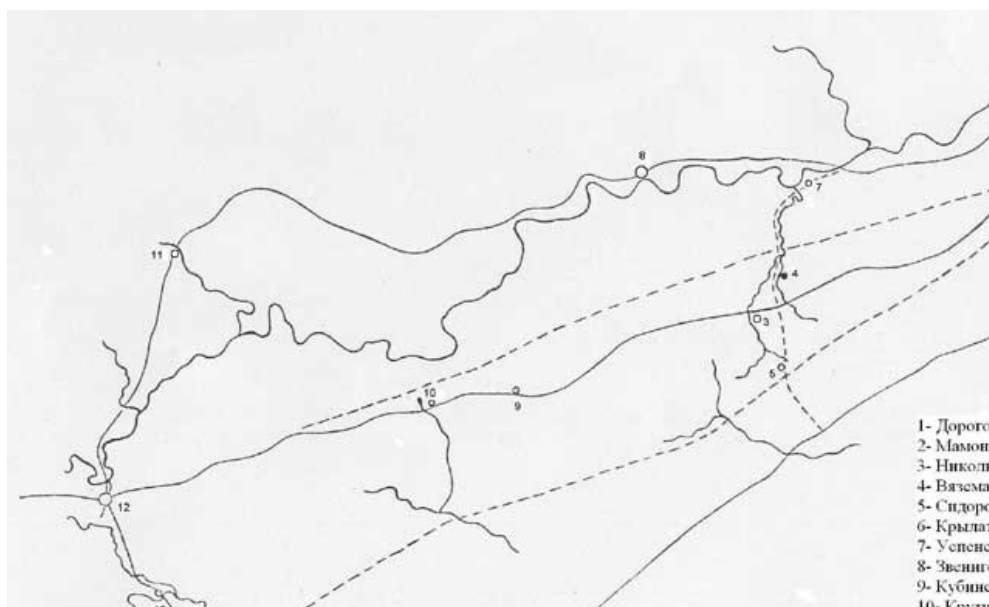


Рис.1 Дорожная сеть западного Подмосковья в XV – XVIвв.. Показаны основные пути сообщения – существующие в настоящий момент и реконструируемые (пунктир). Цифрами на схеме обозначены: 1- Дорогомилово; 2- Мамоново; 3- Никольское-Вяземы; 4- Вязема (Вяземский ям); 5- Сидоровское; 6- Крылатское; 7- Успенское (Вяземское); 8- Звенигород; 9- Кубинское; 10- Крутицы; 11- Руза; 12- Можайск; 13- Борисов городок; 14- Веря.

Прямое регулярное сообщение между Москвой и Можайском оказалось возможным после появления более удобной дороги, на всем своем протяжении проходящей по правобережью Москвы-реки и несколько отступающей от нее на юг. По трассе этой дороги появляются первые ямы, с нее фактически начинается история Вяземского микрорегиона. У нас нет достаточных данных, позволяющих говорить о времени возникновения Можайской дороги. Судя по всему, это должно было произойти задолго до присоединения Смоленска, возможно, еще в первой половине XIVв., когда Можайск стал московским уделом. О достаточно ранней прокладке

дороги косвенным образом свидетельствует динамика заселения правобережных притоков Москвы-реки. Достаточно развитая поселенческая структура, сформировавшаяся в их среднем течении не позднее начала XVв., предполагала наличие “широтных” коммуникаций, ориентированных на Москву и Можайск. В качестве примера могут послужить прилегающие к Вяземам исторические местности Раменье и Часцы. Возникновение этих субрегиональных единиц может быть предположительно связано с ранней трассой Можайской дороги.

В целом следует признать, что скудные письменные источники не позволяют составить более или менее отчетливое представление о той местности, по которой первоначально проходила дорога. Так, сообщения иностранцев, относящиеся к последней трети XVв., лишь подтверждают факт ее существования. Причем даже подобное подтверждение нельзя считать однозначным. Например, описание пути, проделанного Амброджо Контарини, оставляет свободу для различных интерпретаций. Хотя прямой проезд от Москвы до Можайска выглядит наиболее правдоподобным, нельзя исключить, что путешественник двигался по льду Москвы-реки. Упоминания о ровной лесистой местности и ночлегах в лесу не противоречат этому, а сообщения о прорубях, оставляемых после ночлега, могут послужить косвенным доводом в пользу «москворецкой» версии (Библиотека иностранных писателей о России, 1836. С.118).

Как бы то ни было, Можайская дорога, видимо, начала функционировать задолго до появления первых ямов. Правда, на большей части своей протяженности она не совпадала с современной трассой Можайского шоссе, ранее известного как Большой Смоленский тракт. Вызывают интерес причины, по которым именно в бассейне реки Вяземы выбирается место для устройства останочного яма<sup>2</sup>. Одна из возможных причин состоит в том, что именно здесь могло осуществляться «поперечное» сообщение между старейшими дорогами на Боровск и Звенигород. Косвенным подтверждением является существование подобного пути в более позднее время (РГАДА. Ф.1356. Оп.1. Л. 2248-2255). Заслуживает внимания также версия об особом административно-политическом значении реки Вяземы. К ее бассейну тяготели древнейшие подмосковные села Вяземское и Домонтовское, переданные Иваном Калитой своему сыну – звенигородскому князю Ивану Ивановичу (ДДГ, 1950). Если сопоставить все упомянутые факты, а также учесть, что Вязема протекает по фактической границе Московского уезда (это, кстати, служит лишним аргументом в пользу существования поперечной дороги), сама собой возникает мысль о далеко не случайном местоположении останочного яма. Возможно, оно фиксирует географические реалии или представления, относящиеся к предшествующему периоду и в XVIв. уже утратившие свою актуальность.

Заслуживает внимания еще одно обстоятельство. Разъезжая грамота 1504г., описывая интересующий нас участок границы, упоминает деревни числяков – особой социальной категории, занятой материальным обеспечением великокняжеской власти (ДДГ, 1950. С.378-

381). Из сообщений Посольских книг известно, что сбор «корма» для снабжения прибывающих на ямы посольств осуществляли именно числяки. Таким образом, расположение яма в непосредственной близости от числяцких поселений дополняет наши представления о микрорегиональной структуре. Вообще, ранние ямы, будучи основанными на общественной повинности, могли функционировать лишь в хорошо освоенных районах с достаточно высокой плотностью населения. Именно на плечи местных ложилось все многообразие задач по обеспечению функциональности ямских станов.

Точное время возникновения (устроения) Вяземского яма остается неизвестным, но, судя по всему, предполагаемая «точка отсчета» близка к дате первого упоминания ямов между Москвой и литовской границей. Примерно в это же время, то есть на рубеже 80 – 90-х гг. XVв. ямы упоминаются и по другим важнейшим дорогам Московской Руси (Гурлянд, 1900).

Конкретное обозначение интересующего нас пункта происходит несколькими десятилетиями позднее. Некоторые современные издания содержат ошибочные сведения о первом упоминании Вяземского яма в грамоте великого князя Василия Ивановича, датированной 1526г.. Именно эта дата приводится в справочнике «Одинцовская земля», являющемся заглавной книгой серии «Энциклопедия сел и деревень Подмосковья»<sup>3</sup>. В действительности, как уже говорилось, первое достоверное упоминание Вяземского яма содержится в Посольских книгах и приходится на июль 1520г.<sup>4</sup>. Грамота 1526г. также содержит ссылку на более ранний неизвестный нам документ, определявший порядок функционирования Вяземского яма.

Сведения других имеющихся у нас источников также не позволяют слишком занижать дату возникновения яма. Амброджо Контарини, проезжавший по направлению к литовской границе в январе 1477г. (то есть за полтора десятилетия до первого упоминания ямов на данной дороге), прямо говорит об отсутствии специально оборудованных мест для ночлега, отдыха и перемены лошадей (Библиотека иностранных писателей о России, 1836. С.118).

Заметные изменения происходят на Вяземском яму во второй половине XVIв. (более точную дату назвать пока затруднительно). Они связаны с переводом вяземских ямских охотников в Дорогомилово по распоряжению Ивана Грозного. Информацию об этом содержит позднейшие Приправочные книги 1628г.(Шереметев, 1916. С. 200). Называется и конкретное число обслуживавших ям охотников – по книгам на Вяземе осталось 30 дворовых ямщицких мест. В результате принятых административных мер ям, видимо, не был упразднен, но изменил свой статус, став придаточным к ямской Дорогомиловской слободе.

Пока рано говорить о причинах, по которым ямская гоньба с Вяземского яма прекратилась. Возможны две версии случившегося. Перевод ямских охотников мог быть осуществлен в рамках общей ямской реформы 50 – 60-х гг., предпринятой с целью повышения



эффективности дорожного сообщения. В числе прочего это привело к профессионализации ямского дела и созданию городских ямских слобод. Если Дорогомиловская слобода возникла тогда же, одновременно с некоторыми другими московскими ямскими слободами, не исключено, что ее «кадровую основу» составили опытные вяземские охотники (Гурлянд, 1900. С.89).. Вероятно, одновременно с Дорогомиловской слободой возникает ямская слобода в Можайске. Двух крупных слобод было вполне достаточно для обслуживания московско-можайского участка дороги.

Другая версия также связана с реорганизацией ямской гоньбы на Можайском направлении. Однако ее причины видятся в каком-то преобразовании или расширении уже существующей Дорогомиловской слободы. Если верно последнее, то перемещение ямщиков допустимо отнести к более позднему времени.

После перевода ямских охотников Вязема продолжает выполнять основные ямские функции. Тем не менее объем данных функций, видимо, сокращается и ям утрачивает прежнее значение. С определенного момента остановки на Вяземе перестали быть обязательными и специально оговаривались особым царским предписанием. Надо думать, это период постепенного угасания Вяземского яма. В любом случае, Вяземе повезло несколько больше, нежели другим ранним ямам на смоленском направлении. Некоторые из них были упразднены еще в сер. XVI в.

Итак, вопрос о месте нахождения яма парадоксальным образом связан с проблемой его ликвидации. Есть лишь единичные упоминания об остановках послов на Вяземе после смерти Ивана Грозного. Одно из них особенно любопытно. Осенью 1590г. в Москву следовало посольство от короля Сигизмунда. Посланный Борисом Годуновым пристав встретил послов и передал им следующее: «Надо было вам стоять на Вяземе, а тут деревни в стороне от дороги, и дворцы худы, по боярским селам у великих людей не ставятся: но вот ко мне приказ пришел от конюшого боярина, велит нам с вами стоять в своем селе на Вяземе; делает он это желая между великими государями любовь братскую видеть, а вам, великим послам, почет оказывая» (Шереметев, 1916.С.6).

Как видно из процитированного высказывания, под общим наименованием «Вязема» одновременно фигурируют два разных населенных пункта. Один из них это, судя по всему, известный нам Вяземский ям, переставший использоваться для остановок послов. Другой – дворцовое село на реке Вяземе, достаточно благоустроенное для достойного приема высоких гостей. По-видимому, мы сталкиваемся с тем редким случаем, когда письменно зафиксирован сам момент перемещения топонима. Оба пункта пока еще сосуществуют, но первый вскоре станет безымянным и наименование «Вязема» окончательно перейдет ко второму, известному поныне как село Большие Вяземы. Многие исследователи Подмосковья уверены, что все без

исключения письменные известия о Вяземах относятся именно к этому месту. Однако следуя своей точке зрения они оказываются перед необходимостью как-то объяснить слишком резкую перемену, произошедшую в характере этих упоминаний. Действительно, до 1590г. Вязема фигурирует только в качестве яма, а позднее ни один источник даже не намекает на ямское прошлое села Вяземы, известного также как «Никольское Вяземы тож». Столь же малообъяснимым фактом остается изменение маршрута следования посольств.

Принципиально новая информация о Вяземе, начинает поступать в самом конце XVI – начале XVII вв., ее основным носителем являются записки иностранцев. Но, как показывает анализ, помимо новых данных о Вяземе, в их текстах содержатся упоминания ряда пунктов, не известных по более ранним источникам этой категории (при том, что упоминания некоторых, ранее фигурировавших пунктов, просто отсутствуют). Подобные метаморфозы нельзя понимать иначе как недвусмысленное указание на изменившийся маршрут. Логично заключить, что прежняя Вязема по каким-то причинам оказалась в стороне от данного маршрута. Иные теории, объясняющие новый «образ» Вяземы изменившейся процедурой дипломатических сношений или «приватизацией» яма Борисом Годуновым, выглядят малоубедительно (Кротов, С.3; Жукова, 1997. С.16.).

В 1593г., то есть всего через три года после первого упоминания годуновской Вяземы, Москву посетил посол Римского императора Николай Варкоч. Сопровождавший его Стефан Гейс оставил записки, в которых кратко описал дорогу до Москвы. Среди названных им мест остановки нет Вяземы, но зато есть два новых пункта – Кубинское и Мамоново. По заведенной ранее традиции посольство двинулось с последнего места ночевки лишь после уведомления о своем прибытии и назначения встречи. Кстати, примерно через сто лет, в 1698г., подъезжавший к Москве Иоганн Корб также ночевал в Мамоново и ждал здесь разрешения въехать в столицу. Как видим, место останочного Вяземского яма занял другой пункт, выполняющий аналогичные функции.

Как уже говорилось, на рубеже XVI-XVIIвв. топоним Вязема закрепляется за годуновской усадьбой и именно в данном качестве фиксируется письменными источниками. Одновременно с этим полностью исчезают упоминания о Вяземском яме. Также не упоминается Польга – другой старинный ям, расположенный ближе к Можайску, в окрестностях Полецкого озера, и фигурирующий в дневнике польского посольства 1556г. как Волга<sup>5</sup>. С определенного момента его место занимает Кубинское, лежащее по трассе современной Можайской дороги существенно ближе к Москве. Еще только раз, в 1606г., Польга встречается в посольском дневнике (как Великая Волга). Данное сообщение любопытно само по себе, поскольку отражает взгляд иностранцев на старые и новые останочные пункты. По словам послов, они намеревались ночевать в Кубинске «в 8 милях от Можайска», но вынуждены были остановиться

в Польге, куда прибыли из Можайска еще до полудня, проделав путь в 4 мили. Как гласит дневниковая запись, послы «не хотели иметь ночлега в этом месте, где было несколько изб, но приставы объявили, что на это есть царское повеление».

После 1606г. упоминания о Польге отсутствуют. Видимо, ям окончательно перестает функционировать в 1-й трети XVIIв.

В XVIIв. порядок следования иностранцев по можайской дороге становится менее строгим. Утрачивается прежняя регулярность движения, обеспечивавшаяся наличием фиксированных мест для остановок. Проезжающие между Можайском и Москвой путешественники останавливаются на ночлег в самых разных местах. Чаще всего упоминается Кубинское, а со 2-й пол. XVIIв. также Крымская-Подводская и Крутицы. Два последних поселения расположены вблизи Полецкого озера и могут быть своеобразными «наследниками» яма Польга-Волга. Любопытно отметить, что во 2-й пол. XVIIв. иностранцы часто ночевали в лесу. Судя по текстам дорожных записок, на участке от Можайска до Кубинского была возможность выбора маршрута. Как обязательный пункт, в большинстве случаев упоминается лишь Мамоново, служившее местом последней ночевки. В начале XVIIв. годуновские Вяземы также были местом ночлега и долговременных остановок, но практически все иностранцы, оставившие упоминания о Вяземах в послесмутное время, миновали село днем или останавливались здесь для краткого дневного отдыха.

Как бы то ни было, на всем протяжении XVIIв. село Вяземы оставалось яркой точкой, неоднократно упоминаемой путешественниками. Однако любопытен сам контекст подобных упоминаний. В наиболее ранних русских источниках рубежа XVI – XVIIвв. это место значится как «государево село на Вяземе». В то же время целый ряд иностранных авторов, оставивших свои воспоминания о Смутном времени, называют Вяземы монастырем. Так, Мартин Бер, повествуя о потешном сражении в Вяземах, говорит: «в 30 верстах от Москвы есть обитель Вяземская», Петрей сообщает, что «Дмитрий уехал за шесть миль от Москвы в монастырь *Wezoma*». Участник польских походов к Москве Самуил Москович упоминает, что бояре встречались с Яном Сапегой «в шести милях от Москвы в монастыре Вяземе». В конце XVIIв. западные путешественники, видимо, по традиции, также называют Вяземы «старинным монастырем» или «схизматическим монастырем».

На основании приведенных сообщений можно предположить, что существовавший здесь до смутного времени монастырь Иоанна Богослова сыграл решающую роль в закреплении топонима «Вяземы» за годуновским селом. В конце XVIIв. западные путешественники, видимо, по традиции называют Вяземы «старинным монастырем» или «схизматическим монастырем».

Итак, вся совокупность письменных свидетельств указывает на изменение трассы дороги между Москвой и Можайском. Трудно сказать, каковы были масштабы этих изменений,

касались ли они всей протяженности дороги или носили более локальный характер, но ясно одно: первоначальная трасса наиболее существенно отступала от современной именно в районе Повяземья. Здесь она забирала севернее, по направлению к низовьям москворецких притоков. Такое отклонение представляется вполне естественным, поскольку ниже точки слияния Вяземки с Малой Вяземкой нет необходимости пересекать две реки. Кроме того, особенности берегового рельефа позволяют переправиться через вяземскую водную систему именно ниже по течению, в окрестностях нынешнего села Назарьево, где в трехстах метрах от места слияния есть удобный, довольно пологий взвоз.

Упоминания о «старой Можайской дороге» имеются в Приправочных книгах 1621-1623гг., то есть они относятся ко времени, когда новая трасса уже стала основной (Шереметев, 1916. С.22-24). Отдельные участки интересующей нас дороги отражены на картах и планах XVIII – XIXвв. (Карта глазомерной съемки 1826г., РГВИА. Ф. ВУА. Ед. 19691; Топографическая карта Московской губернии 1860г., РГВИА. Ф. ВУА. Ед.21387). О старой трассе Можайской дороги известно также из сообщений местных жителей. Наконец, сведения о какой-то заброшенной дороге, проходящей севернее существующего Можайского шоссе, приводит вяземский краевед А.И. Виноградов. По его мнению, именно к ней относятся сообщения Писцовых книг (Виноградов, 1993. С.40). Историческая трасса действительно фиксируется на местности. Ей примерно соответствует современная лесная дорога, соединяющая деревню Захарово с селом Назарьево.

«Переориентация» Можайской дороги на село Вяземы, видимо, связана с основанием годовуновской резиденции. Строительство каменной плотины обеспечило легкую и надежную переправу. Вместе с тем есть основания полагать, что дорога также весьма способствовала развитию государева села. Так или иначе, но именно тогда главная западная дорога Подмосковья приобрела знакомые очертания, приблизившись к трассе современного Можайского шоссе.

Логично было бы допустить, что старый Вяземский ям располагался где-то неподалеку от пересечения дороги с рекой. Попробуем несколько точнее определить степень этой удаленности

Обычно ям рассматривается не в социальном, а в сугубо функциональном отношении, то есть как отправной либо промежуточный пункт, от которого происходит ямская гоньба и который служит для остановок проезжающих. Однако ям был одновременно и местом проживания ямщиков, позднее ямских охотников, а значит, в хозяйственно-экономическом плане обладал всеми свойствами обычного поселения. Важнейшим условием было наличие собственных угодий, обеспечивающих относительную экономическую самостоятельность. Поэтому в отличие от позднейших почтовых станций, находившихся непосредственно на дороге, ям мог располагаться несколько в стороне, образуя отдельный населенный пункт.

Изначально подобная обособленность, возможно, как-то коррелировала с довольно высоким социальным положением лиц, ответственных за осуществление ямской гоньбы.

Не следует забывать и о специфических требованиях, предъявляемых к передвижению иностранцев в XV-XVI вв. Коль скоро Вяземский ям возник как элемент дипломатической инфраструктуры и до момента ликвидации выполнял исключительно государственные задачи, его положение также следует рассматривать в контексте выполняемых задач. Известно, что русская дипломатическая практика того времени устанавливала особый режим передвижения иностранных посольств и предполагала ограничение их контактов со внешним миром. Эти ограничения были особенно строгими по отношению к посольствам, следующим в Москву, и временами принимали форму полной изоляции. Удаленность яма от основных дорог помогала надежно обеспечить режим изоляции во время кратковременных остановок.

Где же все-таки искать Вяземский ям? Приправочные книги 1628г. указывает место вполне определенно: «Вяземский придаточный ям к ямской Дорогомиловской слободе по обе стороны реки Малой Вяземки пуст, а на нем место церковное, что была церковь Всемиловейшего Спаса Нерукотворного образа...да церковная пустошь Льева на реке Малой Вяземе». Вслед за этим называются смежные владения, граничащие с ямом на севере и на юге. В их числе «земля государева дворцового села Никольского Вяземы». Писцовые книги 1667г. подтверждают эту информацию: «церковная земля Спаса Всемиловейшего, что на Старом Вяземском яму, на речке Малой Вяземе...владеют московские ямщики Дорогомиловской слободы». Как видно из приведенных сообщений, под ямом понимаются довольно обширные угодья, включающие крупную церковную пустошь (Шереметев, 1916. С.200)..

Материалы Генерального межевания дают новые ценные сведения о местоположении яма. В августе 1768г. был составлен межевой план пустоши Льева, занимающей часть бассейна рек Вяземка и Малая Вяземка выше места их слияния (РГАДА. Ф.1354. Оп.871. Звенигородский уезд. Ед. Л-4 (син.)). По данным Экономических примечаний, «пустошь Льева с пустошами Дорогомиловской ямской слободы ямщиков, что в Москве...на обе стороны речек Большой и Малой Вяземы, на которой мельница мучная о двух поставках» (РГАДА. Ф.1355. Оп.1. Ед. 116). Упомянутая мельница показана на реке Вяземке, в настоящее время примерно здесь находится деревня Ямщина. Таким образом, за столетие, прошедшее с 1667г., память о Вяземском яме окончательно стерлась. Безымянные ямщицкие владения получили «официальное» наименование «Льева» по находящейся здесь же церковной пустоши (к моменту составления примечаний эта пустошь стала владельческим сельцом и выделилась из общего территориального массива).

Топография показанной на плане пустоши представляет особый интерес. Как следует из описания, данная территория со всех сторон «зажата» владельческими землями. Однако

северная граница Льева заметно отличается от южной, западной и восточной. Она вытянута в одну линию и фактически совпадает с реконструируемой трассой Старой Можайской дороги. Кстати, на плане 1768г. показана местная коммуникация, проходящая строго по северной границе (РГАДА. Ф.1354. Оп.871. Звенигородский уезд. Ед. Л-4 (син.)).

Последние отголоски сведений о ямщицких владениях на Вяземе относятся ко 2-й пол. XIXв.. В Списке населенных мест Российской империи под 1862г. значится Льево-Пустошь, определяемая архаичным для этого времени термином «слобода» (Список населенных мест, 1862). Такое определение вроде бы апеллирует к ямщицкому прошлому, хотя указания на владельческий характер поселения и наличие химического завода могут свидетельствовать в пользу сельца Льево. Вполне возможно, что составители просто соединили два одинаковых топонима и не заметили неточности. Ведь оба поселения уже практически исчезли, оставив о себе очень мало сведений. Тем не менее именно запись 1862г. поставила своего рода «финальную точку». Если принимать во внимание данные Списка, история ямской земли составляет почти четыре столетия.

Как видим, письменные и картографические источники однозначно локализуют ям на Малой Вяземке. С целью определения точного места было предпринято обследование ее низовий (в границах территории, ранее принадлежавшей ямщикам Дорогомиловской слободы). Результатом обследования стало выявление обширного селища (Ямщина<sup>3</sup> по ближайшему населенному пункту д. Ямщина). Селище расположено на правом берегу реки Малая Вяземка, примерно в километре от устья. Оно занимает участок берегового плато, ограниченный с двух сторон оврагами и, судя по распространению культурного слоя, простирается от берега вглубь на расстояние до 300 метров. (Рис.2). Протяженность селища с севера на юг соответствует расстоянию между оврагами по кромке коренного берега и составляет около 150-170 метров. Площадка селища, находящаяся на высоте около 15 метров над урезом воды, практически полностью поросла лесом. По дну оврагов, ограничивающих площадку с севера и юга, протекают ручейки, впадающие в Малую Вяземку. Мыс, образуемый южным оврагом при впадении в реку, более полог и, возможно, подвергался каким-то планировочным работам. Участки культурного слоя обнаружены также по другую сторону южного оврага и на самой оконечности мыса, образованного двумя его разветвлениями. (В настоящий момент здесь произведена обширная санитарная вырубка, полностью «съевшая» соседний лесной массив.) Культурный слой распространяется на 60-70 метров к югу от края оврага и практически исчезает.

Переходя к оценке размеров селища, следует подчеркнуть, что культурный слой равномерно распределен по его площадке. Наибольшая мощность (до 0,4 м) зафиксирована на

сырых полянах густо заросших крапивой. Подобные поляны в количестве более десяти отмечены на всей территории селища. В то же время некоторые участки практически полностью лишены культурного слоя. Здесь фиксируются лишь редкие вкрапления фрагментов керамики и пещины в лесной почве<sup>6</sup>.

Памятник демонстрирует высокую степень сохранности с небольшим количеством визуально определяемых повреждений, в совокупности занимающих менее 5% от общей площади. Культурный слой на селище нарушен проходящим через всю его площадку газопроводом, а также траншеями и отдельными окопами созданного здесь в 1941г. оборонительного рубежа. Кроме вышеупомянутых имеются и другие, менее значительные нарушения: промоины, мусорные ямы, следы бессистемных земляных работ и т.д..

Параллельно с изучением селища, расположенного на правом берегу реки Малая Вяземка, было предпринято обследование противоположного берега. В результате на пологом береговом склоне открыто селище, значительно уступающее по размерам вышеописанному памятнику, но расположенное точно напротив него (Ямщина<sup>2</sup>). Новооткрытое селище удалено от воды на 100-120м и также практически полностью занято лесом. Размеры памятника, определяемые по следам культурного слоя на его поверхности, составляют около 5000 кв. м. Культурный слой мощностью до 0,3м сконцентрирован в виде обширных пятен, тяготеющих к лесным полянам.

Взаимосвязанное расположение обоих селищ подтверждается тем фактом, что их территории в прошлом сообщались между собой. На это указывают следы плавного и чрезвычайно удобного спуска, ведущего от площадки селища Ямщина 2 к реке (фактически – ручью). В размыве берега на месте предполагаемой переправы обнаружены следы полуистлевших деревянных конструкций: бревна и колья, перекрытые мощным слоем береговых отложений (до 60см). На правом берегу, немного выше по течению, также зафиксирован пологий искусственный подъем на площадку селища Ямщина<sup>3</sup>, проходящий по дну и склону оврага. Оба описанных участка несут следы целенаправленного преобразования берегового рельефа, что в свою очередь указывает на некогда существовавшую здесь грунтовую дорогу. Соответствующая дорога показана на топографической карте Московской губернии 1860г (Топографическая карта Московской губернии 1860г., РГВИА. Ф. ВУА. Ед.21387). Подъем («взвоз») на правый коренной берег устроен особенно тщательно. При обследовании приспособленной под него террасы берегового склона зафиксированы следы булыжного мощения. Остатки дорожного покрытия находятся под слоем грунта (до 30см) и плотным дерном. Кроме того для облегчения подъема в верхней его части осуществлена прорезка берегового уступа, препятствующего въезду на площадку.

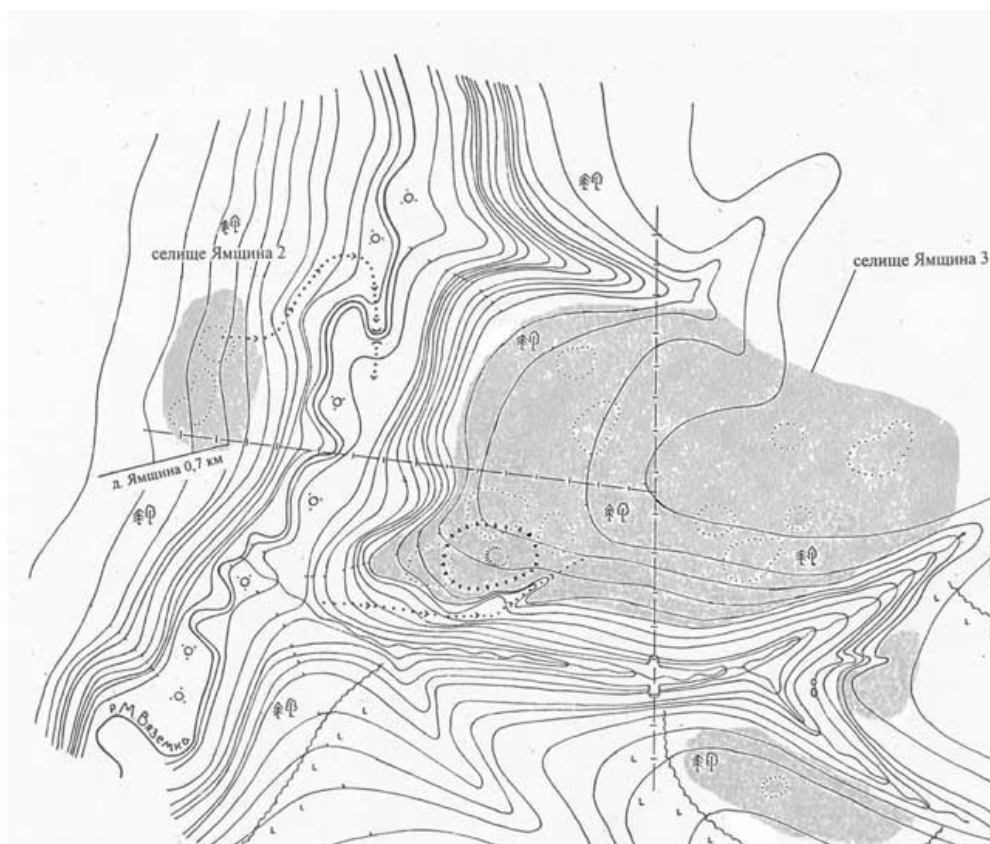


Рис.2 Селища Ямщина2 и Ямщина3. Цифрами обозначены: 1-лес; 2-поляны; 3-кустарники и береговая поросль; 4-граница вырубki; 5-газопровод; 6-возвышение; 7-предполагаемая граница кладбища; 8-остатки моста; 9-трасса старой дороги; 10-распространение культурного слоя.

Перечисленные топографические особенности позволяют рассматривать селища Ямщина2 и Ямщина3 как составляющие единого археологического комплекса, а схожий характер керамического материала, собранного со всей обследованной площади, указывает на их синхронность. Топографическое и хронологическое единство памятников, составляющих комплекс, означает их принадлежность к одному поселению, что в свою очередь хорошо согласуется с данными Писцовых книг, фиксирующих Вяземский ям по обе стороны Малой Вяземки. Нерядовой характер поселения подтверждается и его солидными размерами. Совокупная площадь обеих селищ превышает семь гектар.

Итак, через территорию предполагаемого яма в специально оборудованном для переправы месте проходит старая дорога<sup>7</sup>. Судя по карте XIXв., ее правобережная часть имеет продолжение на восток, а левобережная «вливается» в другую дорогу, ведущую из современных Больших Вязем на север. Коммуникация, проходящая через ям, является ответвлением от этого более важного и древнего пути, некогда соединявшего Боровскую, Медынскую и Старую Можайскую дорогу с московецким бассейном и Звенигородом. Небольшой отрезок данного пути проходит между реками Вяземка и Малая Вяземка. Он сообщает Вяземский ям с основной трассой Старой Можайской дороги, преодолевающей водную преграду ниже слияния



упомянутых рек (рис.1). В самом месте слияния образуется довольно пологий узкий мыс, предоставляющий возможность для въезда на высокий берег. (Сперва, правда, требуется пересечь реку, что само по себе не является серьезным препятствием при наличии моста) За многие годы функционирования дорога, ведущая на мыс, приобрела вид глубокой промоины, хотя это может быть результатом целенаправленной человеческой деятельности.

Пользуясь зафиксированной на местности трассой старой дороги, можно реконструировать саму схему движения к Вяземскому яму. Спустившись к реке и свернув с основной дороги, путники переезжали на другой берег, затем поднимались на мыс и некоторое время следовали по гребню между двумя близкотекущими реками. Двигаясь в южном направлении, они все более прижимались к Малой Вяземке и, наконец, достигали левобережной части яма. Далее их путь пролегал к реке, через реку и по ее правобережью до «взвоза». По нему поднимались на площадку основной части поселения, где, видимо, располагался приезжий двор.

Малая изученность памятника не позволяет пока уверенно говорить о его территориальной структуре. Тем более мы не можем судить о характере изменений, претерпеваемых данной структурой за время существования яма или в «постъямской» период. Осмотр селища Ямщина<sup>3</sup>, сопровождаемый анализом микрорельефа и сбором подъемного материала, позволил выявить лишь один «специализированный» участок, занимающий особое положение на территории памятника. Имеется в виду часть площадки, непосредственно примыкающая к пологому мысу с северо-востока и занимающая господствующее положение над ним. Южная граница участка совпадает с краем площадки, а затем проходит по краю ложбины, служащей для въезда на плато (рис.2). На западе, севере и востоке исследуемый участок ничем не ограничен от остальной территории памятника.

Примерно в 20м от южного края площадки зафиксировано искусственное земляное возвышение округлой формы размерами 10×12м и до 80см высотой (относительно поверхности памятника с понижающейся мысовой стороны). Как показал зондаж, возвышение представляет собой земляную насыпь, сложенную из плотного материкового суглинка желто-коричневого цвета. В основании насыпи, на глубине 40см выявлены следы горелого дерева.

Территория вокруг возвышения (общей площадью около 2000 кв. м) была подвергнута сплошному исследованию при помощи щупа. В результате обнаружено несколько белокаменных надгробий. Надгробия зафиксированы как в непосредственной близости от края насыпи, так и на значительном расстоянии от нее. Максимально удаленное обнаружено в 26м к северу.

Таким образом, выделенный участок представляет собой церковное место с прилегающим к нему позднесредневековым кладбищем. Очевидно, это то самое «место церковное, что была церковь Всемиловейшего Спаса Нарукотворного Образа», которое упоминается в

Приправочных книгах 1628г. вместе с запустевшим Вяземским ямом (Щереметев, 1916. С.200). Выявленная возвышенность, видимо, соответствует месту деревянной Спасской церкви. Данная точка очень подходит для постройки храма, поскольку представляет собой край возвышенного плато, обращенный к реке и устью оврага. Именно отсюда осуществлялся въезд на территорию яма. Прелегая по склону оврага, дорога подходила к самому подножию церкви и далее миновала ее, поднимаясь на площадку поселения. При этом церковь играла роль безусловной визуальной доминанты и, несомненно, украшала ям.

Западная, северная и восточная границы кладбища проведены довольно условно. В качестве «опорных точек» использованы надгробные плиты, наиболее удаленные от церковного места. Основаниями для локализации послужили также визуально определяемые следы поселения (неглубокие западины подпрямоугольной формы до 6м в поперечнике). Предполагается, что их отсутствие вокруг насыпи, а также в местах обнаружения надгробий если не маркирует всю территорию кладбища, то по крайней мере обозначает зону, изначально выделенную для захоронений. Мы не можем с достаточной степенью определенности говорить о размерах кладбищенского участка, поскольку в разные периоды функционирования кладбища эти размеры могли существенно варьировать.

Судя по всему, церковь возникает здесь вместе с ямским поселением. (Это подтверждает ранняя датировка обнаруженных надгробий.) Можно со всей определенностью утверждать, что кладбище переживает Вяземский ям и продолжает использоваться во 2-й пол. XVIIIв., когда церкви уже не существует: Писцовые книги 1667г. упоминают «церковное Спасское кладбище» (Щереметев, 1916. С.200).

Как уже было сказано, при визуальном обследовании остальной части памятника (за предполагаемыми границами кладбища) выявлены следы жилых построек. Они имеют вид характерных западин, возникших на месте подпольных ям в результате просадки грунта. Ямы-западины отмечены практически по всей площади памятника, но места их наибольшей концентрации пока не определены. Рассредоточенность западин свидетельствует о типичной подворной застройке, видимо, возникшей с началом функционирования яма. Возможно, это и есть «дворовые места ямских охотников», упомянутые в Приправочных книгах. Более точная датировка станет возможна лишь после проведения планомерных раскопок

Тщательному обследованию была подвергнута лишь одна подпольная яма, серьезно поврежденная в ходе прокладки траншеи. В ее придонной части, на глубине 1м 60см, зафиксированы истлевшие остатки деревянного пола. Непосредственно над ним залегал гумусированный слой, содержащий керамику 2-й пол.XV – 1-й пол. XVIвв. и железные гвозди.

Судя по составу керамического материала, интенсивная жизнь на территории селища продолжалась и в последующий период вплоть до Смутного времени. Какая-то хозяйственная

деятельность осуществлялась здесь в XVII – XVIIIвв. Скорее всего она связана с ямщиками Дорогомиловской слободы, эксплуатировавшими вяземские уголья после угасания яма. Следы позднего хозяйственного использования присутствуют в виде углежогных ям, устроенных сразу за южным оврагом. В соответствии с картой 1826г., до конца первой трети XIXв. территория яма представляла собой обширную поляну, окруженную лесом. Карта 1852-1853гг. также показывает на месте селища безлесное пространство, которое вскоре занимает лесными посадками (Карта глазомерной съемки 1826г., РГВИА. Ф. ВУА. Ед. 19691; Топографическая карта Московской губернии 1860г., РГВИА. Ф. ВУА. Ед.21387). Залесение селища именно в этот период подтверждается возрастом древостоя на территории кладбища. Порядки деревьев вблизи церковного места прослеживаются до сих пор.

Летом 2004г. на месте кладбища была заложена серия разведочных шурфов, в результате чего удалось полностью раскрыть две надгробные плиты. Надгробия обнаружены на глубине 15-20см от современной дневной поверхности *in situ*. Отмечена характерная расколотость плит без заметного смещения фрагментов. После их расчистки и фиксации вскрытие погребений не проводилось.

Оба надгробия принадлежат к типу т.н. «антропоморфных», повсеместно распространенному на территории Центральной России в период позднего средневековья (рис.3). Плиты, изготовленные из рыхлого известняка, орнаментированы параллельными рядами мелких врезных треугольников и многолучевыми розетками (также в обрамлении треугольников). Обнаруженные надгробия имеют многочисленные аналогии в Москве и Подмосковье. По форме, пропорциям, характеру орнамента и порядку его расположения (композиции) они могут быть отнесены примерно к одному времени – начало – 1-я пол. XVIв. (В качестве образцов для сравнения привлекались надгробия с некрополя Высоко-Петровского монастыря.) (Беляев, 1996. С.330-332. ).

Надгробие (А) имеет длину 1м 20см при максимальной ширине сохранившейся части 42см (изголовье отсутствует) и толщине 8,5см. Отсутствие изголовья, возможно, свидетельствует о вторичном использовании плиты. Надгробие (Б) представляет собой обработанный кусок камня длиной 56см. Его максимальная ширина составляет 30см, а толщина всего 7см. Одна из боковых граней заметно стесана. Не вполне ясно, являются ли эти размеры изначальными или плита использовалась вторично после дополнительной обработки. Малые габариты и уменьшенные пропорции основных элементов орнамента могут рассматриваться как признаки детского надгробия. Следует также отметить крайне низкое качество камня, не позволившее завершить орнаментацию<sup>8</sup>.

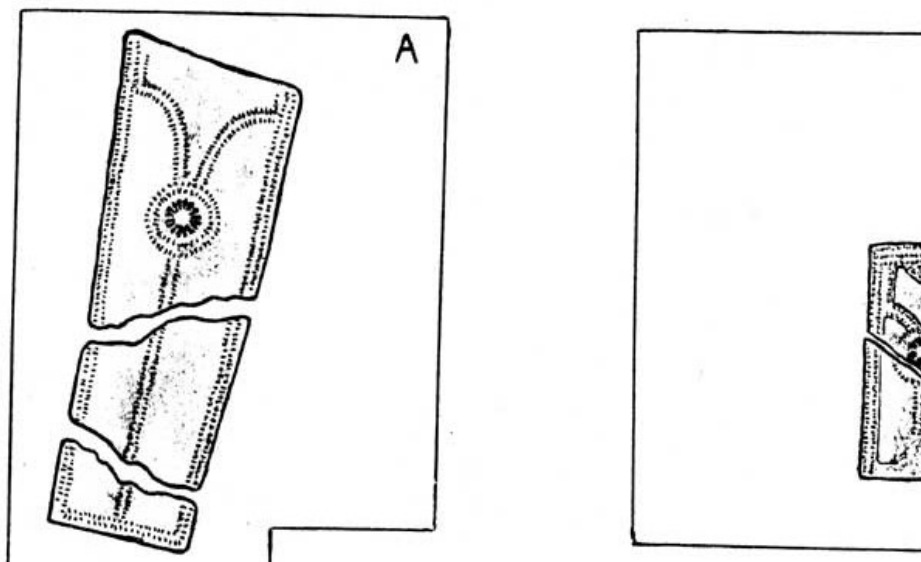


Рис.3 Селище Ямщина3. Надробные плиты.



Рис.4 Селище Ямщина3. Створка креста-энколпиона.

Единственная находка, сделанная в процессе шурфовок, представлена створкой бронзового креста-энколпиона. Энколпион относится к типу круглоконечных с выступающими дугами в средокрестии (рис.4). Найденная створка является оборотной, она несет рельефное изображение архангела Сихаила с мерилем в правой руке и зеркалом в левой (отсутствующая лицевая створка – Распятие с Предстоящими). В круглых медальонах на оконечностях ветвей – поясные фигуры анонимных святых. На внутренней стороне створки обозначены бортики ковчежца. Кресты с архангелом Сихаилом имеют широкую датировку (XIV – XVIвв.) и относятся к числу весьма распространенных образцов русской медной пластики (Полубояринова, 1978. С.64. Рис.11 (4б)).

Керамический материал, происходящий с территории селищ Ямщина<sup>2</sup> и Ямщина<sup>3</sup> довольно разнообразен. Основная его часть была получена в ходе шурфовок, а также в результате исследования разрушенных комплексов на селище Ямщина<sup>3</sup>.

Наиболее ранняя группа керамики представлена фрагментами сосудов, изготовленных из красножгущейся глины с примесью крупнозернистого песка (встречаются кварцитные примеси до 2мм величиной). Характерная особенность формовочной массы заключается в присутствии мельчайших частиц слюды. Поверхность сосудов как правило слегка заглажена. У значительной части фрагментов дву- и трехцветный излом, что говорит о невысоком качестве обжига. Имеющиеся в нашем распоряжении экземпляры венчиков указывают на превалирование сосудов малого и среднего размера.

Значительное количество определяемых фрагментов принадлежит горшкам с горизонтально срезанным венчиком. Венчики подобных форм находят московские аналогии, в том числе из раскопок на месте Исторического проезда (Московская керамика, 1991. Табл.48, 2365). Некоторые имеют заострение с внешней стороны (рис.5, 6). Схожие формы также встречены в материалах Исторического проезда (Московская керамика, 1991. Табл.39, 2124; Табл.82, 1695). Именно к ним можно отнести фрагмент сосуда с четко обозначенным ребром по плечу (рис.5, 1). Другой тип представлен слабоотогнутыми венчиками скругленных очертаний (рис.5, 3). Многочисленные аналогии присутствуют в уже упомянутых керамических комплексах (Московская керамика, 1991. Табл.33, 791; Табл.52, 1030; Табл.59, 3750, 3778; Табл.60, 5159, 5096). Часть фрагментов характеризуется более профилированным венчиком, заметно отогнутым наружу. С внутренней стороны имеется желобок (рис.5, 2, 4). Близкие по форме венчики встречены на территории Монетного двора и в Старом Ваганькове (Московская керамика, 1991. Табл.53, 4686; Табл.59, 3744; Табл.76, 190; Табл.91, 4148). Еще один тип представлен слабопрофилированными венчиками с приостренным краем (рис.5, 5). Венчики сходных очертаний происходят с территории Исторического проезда (Московская керамика, 1991. Табл.48, 2215; Табл. 79, 2511). Есть несколько экземпляров с бороздкой по краю (рис.5, 4). Данная особенность неоднократно отмечена в материалах Исторического проезда и Монетного двора (Московская керамика, 1991. Табл.33, 738; Табл.91, 3531, 4079). Некоторые сосуды имеют орнамент в виде волны по шейке (рис.5, 4, 5). Волна довольно частая, слегка скошенная, плавных очертаний.

Описанные керамические типы датируются в пределах широкого хронологического периода (XIV – перв. пол.XVвв.). Пока нельзя сказать что-нибудь определенное о времени их бытования на исследуемом памятнике. Лишь дальнейшие работы позволят пролить свет на данный вопрос.

Другая визуально определяемая группа керамики (рис.5, 9, 10, 11, 12, 13, 14) обладает типичными признаками т.н. «красной гладкой» посуды (прямо поставленный подтреугольный венчик, резкая профилировка на перегибе от венчика к плечикам и от плечиков к тулову, линейный орнамент по плечу). Сосуды данного типа изготовлены из хорошо отмученной глины с примесью мелкого песка. Однако, судя по хорошему, равномерному обжигу и «классической» профилировке, лишь один фрагмент может быть отнесен к сосуду московского производства. По мнению В.Ю. Ковалева, он имеет столичное происхождение, в то время как остальные изготовлены по московским образцам в русле местной керамической традиции<sup>9</sup>. Выделенная группа могла существовать одновременно с московской красноглиняной посудой развитых форм («красная гладкая»). В таком случае ее допустимо датировать периодом с к. XV по сер. XVIвв.. Именно такая керамика происходит со дна нарушенной подпольной ямы.

Следующая керамическая группа практически не встречается в Москве. Это керамика местного производства, генетически связанная с красноглиняной посудой, но обладающая ярким своеобразием (рис.5, 16; рис.6, 4, 5, 11). Она изготовлена из глин разной степени железненности без видимых примесей (цвет черепка – от кораллово-красного до бледно-кремового.) Из-за особенностей формовочной массы черепок имеет характерную песчанисто-слоистую фактуру. Венчики некоторых сосудов, отнесенных к данной керамической группе, практически полностью повторяют форму, характерную для «красной гладкой» посуды (рис.6, 5). В то же время встречаются венчики округлых очертаний, практически не имеющие ничего общего с московскими образцами (рис.5, 16).

Среди керамического материала селища Ямщина<sup>3</sup> встречены единичные экземпляры ангобированной и чернолощенной посуды. Заметную долю составляют фрагменты красноглиняных кувшинов. Кувшины представлены несколькими типами. Среди них есть кружкообразные сосуды, хорошо известные по московским образцам (рис.6, 1). В материалах исследуемого памятника они четко выделяются по ряду характерных признаков (неразвитое горло, расширяющееся к основанию тулово со следами разреженного вертикального лощения). Обнаруженные фрагменты ручек как правило имеют форму подпрямоугольной в сечении пластины (рис.5, 7; рис.6, 6). Наряду с ними встречены ручки овального сечения, имеющие продольный надрез. (рис.6, 2).

Об одном из кувшинов следует сказать особо. Его верхняя часть была склеена из нескольких крупных фрагментов, происходящих со дна разрушенной подпольной ямы (рис.5, 8). Сохранились: венчик диаметром 12см, горло, часть ручки и часть тулова сосуда. По своей форме сосуд аналогичен краснолощенным кувшинам с Воскресенского погоста (Московская керамика, 1991. Табл. 74, 340-342). Однако обнаруженный экземпляр не покрыт лощением и сформован из керамического теста с примесью крупнозернистого песка (поверхность

шероховатая). Двухцветный слоистый черепок свидетельствует о неполном обжиге. Край сосуда не имеет валика. Перечисленные признаки сближают данный экземпляр с кувшином из материалов селища Семхоз4 (Чернов, 1996. С. 90. Рис. 14, 94-216, 94-217).

Белоглиняная керамика представлена двумя классическими типами, хорошо известными по материалам Москвы и Подмосковья. Следует сразу отметить, что белоглиняная керамика всех типов количественно уступает красноглиняной керамике, но тем не менее составляет заметную долю в керамическом материале селища Ямщина3. Такой вывод можно сделать на основании сбора подъемного материала со всей территории памятника. Возможно, несколько большая доля белоглиняной керамики присутствует на селище Ямщина2.

Фрагменты сосудов, относящихся к т.н. «белой грубой» керамике (или МБК-2, по классификации В.Ю.Коваля) встречаются практически повсеместно (рис.6, 7, 8). Они имеют характерный для данного типа облик и состав формовочной массы. Есть все основания полагать, что появление подобной керамики на селище Ямщина3 хронологически согласуется с ее широким распространением в Москве, то есть может быть отнесено ко 2-й пол. XVIв. (Коваль, 2001).

Другой керамический тип составляет т.н. «белая гладкая» посуда (рис.6, 9, 10). Появление данной керамики относится к периоду угасания яма, а ее заметное присутствие на памятнике, видимо, связано с использованием ямских угодий в XVIIв.. Любопытно, что фрагменты именно этой посуды доминируют в составе подъемного материала со дна оврага.

К числу наиболее поздней керамики, собранной с территории селища Ямщина3, относятся фрагменты белоглиняных кувшинов. Кувшины данного типа украшены отпечатками зубчатого колесика, нанесенными на невысокий валик. А.А.Полюлях считает, что орнаментированные подобным образом сосуды появляются не ранее середины XVIIв. (Полюлях, 2000. С. 112).

Как видим, материалы селищ Ямщина2 и Ямщина3 представляют безусловный интерес и способны внести существенный вклад в изучение позднесредневековой керамики ближнего Подмосковья. Кроме того, их анализ приобретает особую ценность в связи с исследованием Вяземского яма.

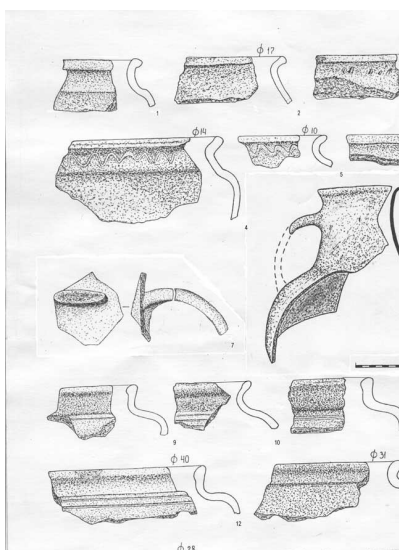


Рис.5 Селища Ямщина2 и Ямщина3.  
Керамика (1,2,5,8,12,13,14 – из разрушенного сооружения; 3,4,6,7,9,10,11,15,16 – подъемный материал).

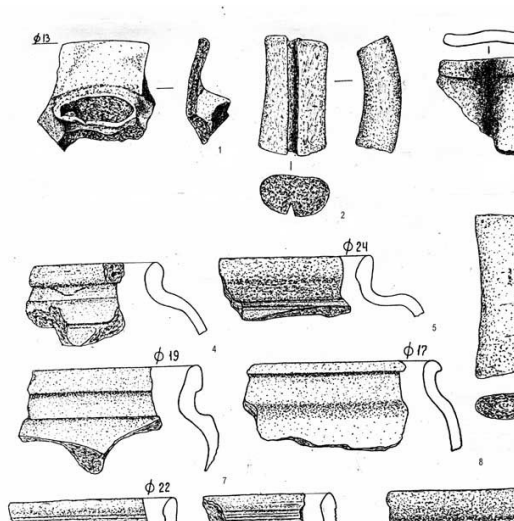


Рис.6 Селища Ямщина2 и Ямщина3.  
Керамика (подъемный материал).

Итак, подведем некоторые итоги.

Изучение негородских памятников археологии в большинстве случаев сопряжено с одним немаловажным обстоятельством, затрагивающим саму проблемную основу исследования. Имеются в виду те неизбежные трудности, которые испытывает всякий специалист, сопоставляющий результаты полевых исследований с данными письменных источников. Как правило, проблема состоит в совмещении двух реальностей, одна из которых представляется натурно-археологическую данностью, а другая – существует в виде совершенно самостоятельного информационного пласта, образованного совокупностью историко-документальных свидетельств. Проблема не снимается даже в том случае, когда конкретный памятник надежно «привязан» к топониму, имеющему солидное письменно-историческое освещение. Ведь остается известное несоответствие между историческим образом, возникающим одновременно, на основе письменных источников, и археологическим обликом памятника, формирующимся постепенно, «порционно», иногда подтверждая, иногда опровергая уже имеющиеся представления.

Проведенные исследования показывают, что Вяземский микрорегион демонстрирует более тесную связь между археологией и письменной историей, нежели того обычно ожидают от сельских памятников. Целый информационный массив, относящийся к дипломатической истории московской Руси XV–XVI вв., находит строгое археологическое соответствие в виде незаурядного комплекса.

Учитывая хорошую сохранность памятников, а также безусловную значимость Вяземского яма для истории страны (как важного пункта международных коммуникаций), представляется



совершенно необходимым предпринять специальные меры по охране данного объекта археологического наследия.

---

<sup>1</sup> Например, С.С. Попадюк считал местом яма территорию позднейшей почтовой станции, расположенной западнее голицынской усадьбы за прудом (Попадюк, 1998. С.162-163).

<sup>2</sup> «Вязема» – употреблявшийся в XVII – XVIIIвв. вариант названия реки, известной ныне как Вяземка или Большая Вяземка. Видимо, восходит к древнему гидрониму, давшему название всей местности и селу Вяземскому, упоминаемому в духовной грамоте Ивана Калиты.

<sup>3</sup> Текст грамоты полностью воспроизводится в статье справочника, посвященной Большим Вяземам: «От великого князя Василя Ивановича всеа Руси на Вяземской ям ямщиком Ивашку Меленкину с товарищами. Велел есмь на Вяземском яму с сох с подводами стояти с своих, великого князя сел, что за помещицики, и с митрополичих, и з боярских, и с монастырских, и всем без омены, чей хто ни буди. И вы бы с тех с всех сох велели с подводами на яму стояти по первой моей грамоте опричь митрополичих сел и деревень. А с митрополичих бы есте сел з Голеницова да с Селятина и з деревень подвод и подводников не имали по сей моей грамоте. Писана на Москве лета 7034 июня в 5день.» (Одинцовская земля, 1994. С.125-126).

<sup>4</sup> Относящееся к этому времени сообщение Посольских книг прямо не называет Вязему, которая фигурирует в нем как анонимный «останочный» ям. Впрочем, непосредственное упоминание имеет предельно близкую дату. В том же, 1520 году, но месяцем позже была сделана следующая запись: «...И как послы пришли на Вязему и с Вяземы прислал Борис Голохвастов, что ему быти с послы на Москве в среду, августа 22 день...» (СИРИО, 1892. С.565, 574).

<sup>5</sup> Так же как и в случае с Вяземой, название данного яма восходит к местному гидрониму. Впадающая в Полецкое озеро река Польша показана на Планах Звенигородского уезда 1784г..

<sup>6</sup> Пользуясь случаем, хочу выразить глубокую благодарность А.В.Алексееву, принявшему деятельное участие в полевых изысканиях и оказавшему техническое содействие в обработке полученных данных.

<sup>7</sup> «Судебник» 1589г. следующим образом регламентирует интересующие нас виды дорожных работ: «...А на ручьях мосты мостити поперек полторы сажени. А где на проезжей дороге заворы, и тут бы были отводы...» (То есть на крутых участках дорог следует делать удобные спуски и подъемы) (Вигилев, С.54).

<sup>8</sup> Еще один небольшой фрагмент надгробия, имеющий размеры 16×7×7см, обнаружен двумя годами раньше почти в 50м к юго-западу от церковного места. Данный фрагмент найден при зачистке стенки траншеи, пересекающей склон мыса. Он имеет следы трехгранно-выямчатого орнамента в виде 12-ти довольно крупных треугольников, расположенных в два ряда и образующих «змейку».

<sup>9</sup> Пользуясь случаем, хочу выразить искреннюю признательность В.Ю. Ковалю за помощь в определении керамики.

## Литература

Беляев Л.А., 1996. Русское средневековое надгробие. М.

Библиотека иностранных писателей о России. Спб., 1836.

Веселовский С.Б., Перцов В.Н., 1992. Исторические карты Подмосковья// История сел и деревень Подмосковья XIV-XXвв. М.

Виноградов А.И., 1993. Вяземы: из глубины веков// Захарово-Вяземы. Сборник статей участников 1-й музееведческой научно-практической конференции. Б. Вяземы.

Гурлянд И.Я., 1900. Ямская гоньба в Московском государстве до конца XVIIв. Ярославль.

Дорогомилово: из истории московского полуострова/ Управа района Дорогомилово. М., 2000.  
(<http://www.dorogomilovo.ru/history>)

Духовные и договорные грамоты великих и удельных князей XIV-XVIвв. М., 1950.

- 
- Жукова Л.В., 1997. Вяземы в XVIв.// Захарово-Вяземы. Сборник музейных исследований. Вып.4.  
Б. Вяземы.
- Иностранцы в древней Москве. М., 1991.
- Коваль В.Ю., 2001. Белоглиняная керамика в средневековой Москве // РА. №1.
- Кротов М.Г. Известия о Вяземах в книгах посольского приказа// Архив ГИЛМЗ А.С. Пушкина.
- Московская керамика: новые данные по хронологии. М., 1991.
- Новиков В.И., 1988. Большие Вяземы. М.
- Одинцовская земля/ Серия «Энциклопедия сел и деревень Подмосковья. М., 1994.
- Полубояринова М.Д., 1978. Русские люди в Золотой Орде. М.
- Полюлях А.А., 2000. К вопросу о производстве в Гжели белоглиняной керамики XVI-XVIIвв.//  
Археологические памятники Москвы и Подмосковья. Труды музея истории города  
Москвы. Вып. 10. М.
- Попадюк С.С., 1998 Большие Вяземы. Материалы к проекту генеральной схемы развития  
Государственного историко-литературного музея-заповедника А.С. Пушкин// Хозяева и  
гости усадьбы Вяземы. Материалы Голицынских чтений. Б. Вяземы.
- Сборник императорского русского исторического общества. Т.35. 1892.
- Список населенных мест Российской империи. Московская губерния. Спб., 1862.
- Чернов С.З., 1996. Заселение водоразделов Радонежа по данным археологических исследований  
сельца Никольское Поддубское// Археологические памятники Москвы и Подмосковья.  
Труды музея истории города Москвы. Вып.9. М.
- Чернов С.З., 2004. Селища на ручье Оржавец у деревни Лешково и особенности материальной  
культуры Радонежской волости в последней четверти XIII - первой половине XIV века//  
Археология Подмосковья. М.
- Шереметев П., 1916. Вяземы. Пг.

#### **Источники**

- РГАДА. Ф.1354. Оп.871. Звенигородский уезд. Ед. Л-4 (син.)
- РГАДА. Ф.1355. Оп.1. Ед. 116.
- РГАДА. Ф.1356. Оп.1. Л. 2248-2255
- Топографическая карта Московской губернии 1860г., РГВИА. Ф. ВУА. Ед.21387
- Карта глазомерной съемки 1826г., РГВИА. Ф. ВУА. Ед. 19691

---

**Список сокращений:**

ДДГ – Духовные и договорные грамоты (великих и удельных князей)  
ГИЛИМЗ – Государственный историко-литературный музей-заповедник.  
РГАДА – Российский государственный архив древних актов.  
РГВИА – Российский государственный военно-исторический архив.  
СИРИО – Сборник императорского русского исторического общества